

DIAGNÓSTICO PRENATAL DE MALFORMACIONES FETALES EN INMIGRANTES.

A. Pereda, S. Cano, M Monclús, V Alvarez, J Palau, F Ojeda.
Servei de Ginecologia i Obstetrícia. Hospital General de Granollers

INTRODUCCIÓN:

El incremento de la población inmigrante es una de las causas del aumento de la natalidad en nuestro país en estos últimos años.
La atención de la gestante inmigrante plantea retos idiomáticos y culturales que pueden interferir en la aplicación de los protocolos estandarizados para el seguimiento y control del embarazo.
Nuestro objetivo consiste en verificar si el control ecográfico para el diagnóstico prenatal de malformaciones fetales es igualmente eficaz en la población de gestantes inmigrantes que en la catalana.

PACIENTES I MÉTODO:

Para verificar nuestro objetivo, hemos estudiado retrospectivamente desde el 1 de enero de 2002 hasta el 30 de septiembre de 2004, estratificando en población inmigrante y catalana, los partos atendidos en nuestro centro, así como las malformaciones fetales diagnosticadas ecográficamente y las interrupciones legales del embarazo (ILEs) realizadas.

RESULTADOS:

Datos generales: entre el 1 de enero de 2002 y el 30 de septiembre del 2004 se atendieron 5.750 partos, de los cuales 4.893 (85,10%) correspondían a madres catalanas y 857 (14,90%) a madres inmigrantes (tabla 1).

Tabla 1. Datos generales

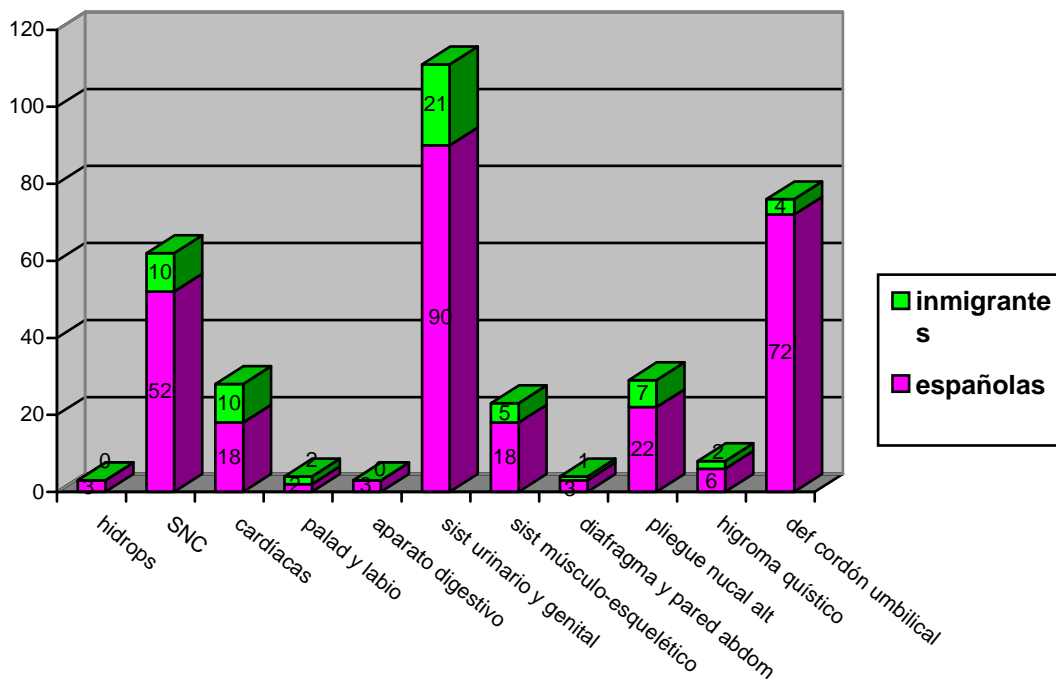
	Catalanas	%	Inmigrantes	%	totals
Partos	4893	85,10	857	14,90	5750
Madres con fetus con malf.	244	4,98	58	6,76	302
Malformaciones	287	82,24	62	17,76	349

Malformaciones (algún feto presentaba malformaciones múltiples): de las 349 malformaciones diagnosticadas 287 (82,24%) se encontraron en hijos de madres catalanas y 62 (17,76%) en hijos de madres inmigrantes. Un resumen con les malformaciones en que hemos encontrado diferencias se presenta en la tabla 2 y gráfica 1.

Tabla 2: Malformaciones con diferencias

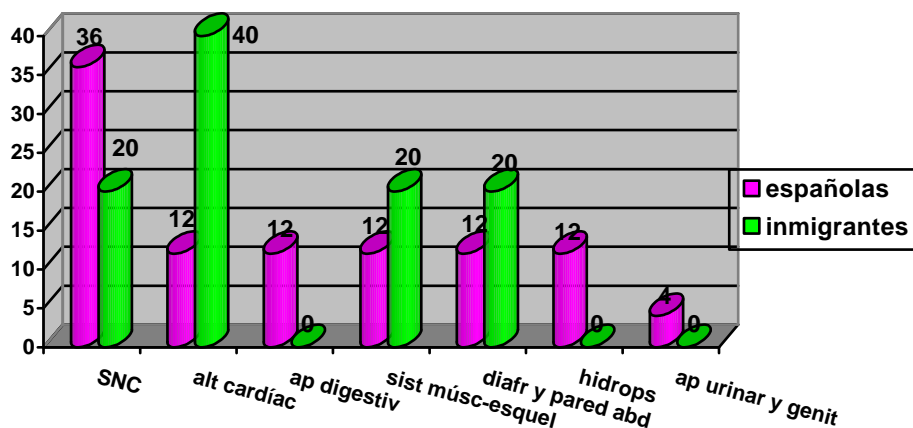
Malformaciones	% catalanas	% inmigrantes
Malf. cardíacas	6,27	16,13
Labio leporino	0,70	3,26
Art. Umbilical única	13,59	3,22
Persistencia umbil. derecha	11,50	6,61

Gráfica1. Número de malformaciones fetales totales



Malformaciones graves (incompatibles con la vida, con afectación fetal severa o que precisan corrección quirúrgica perinatal): se diagnosticaron 30 malformaciones, 25 (83,33%) en hijos de madres catalanas y 5 (16,67%) en hijos de madre inmigrante. Gráfica 2.

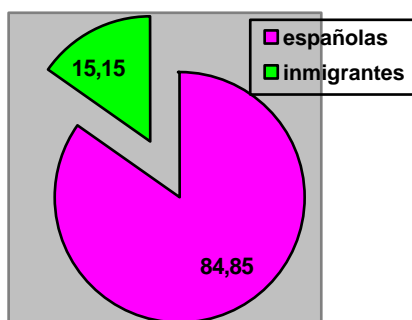
Gráfica 2. Porcentajes de malf graves por grupos

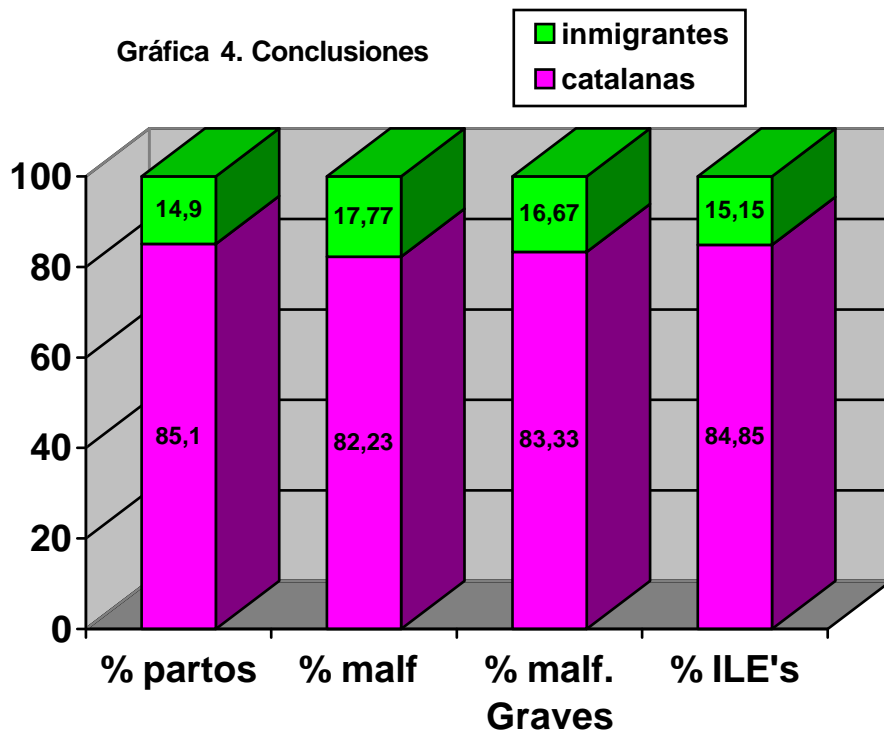


El 100% de las malformaciones graves diagnosticadas antes de las 22 semanas de gestación terminaron en interrupción legal del embarazo tanto en madres catalanes como en inmigrantes, en nuestro centro o en el de referencia.

ILEs: se realizaron 33 en nuestro centro durante el período de tiempo considerado, 28 (84,85%) en madres catalanes y 5 (15,15%) en mares Inmigrantes (gráfica 3).

Gráfica 3. Porcentaje de ILE's





CONCLUSIONES:

No encontramos diferencias en nuestra capacidad de diagnóstico entre ambas poblaciones. Gráfica 4.

El control ecográfico actual, según el protocolo de seguimiento de la gestación en la parte correspondiente al diagnóstico prenatal de malformaciones mediante ecografía, demuestra ser igual de útil para la población inmigrante, a pesar de los problemas idiomáticos y culturales que podemos encontrar al realizar el trabajo clínico.

BIBLIOGRAFIA

1. Salvador J., Cunillé M., Ricart M., Roig A., Lladonosa A. Registre de defectes congènits de la ciutat de Barcelona (REDCB) Informe anual 2000 (període: 1992-1999). Server d'Informació Sanitària. Institut Municipal de Salut Pública. Ajuntament de Barcelona. diciembre 2001.
2. Mosquera Tenreiro C., García Fernández A. Once años de vigilancia epidemiológica de los Defectos Congénitos. Asturias 1990-2000. Registro de Defectos Congénitos de Asturias. Oviedo, diciembre 2001.
3. Cabero Roura LI., Cerqueira M^a J. Protocolos de medicina materno-fetal (perinatología). 2^a edición. Ediciones Ergon, S.A. 2000
4. Generalitat de Catalunya. Departament de Sanitat i Seguretat Social. Protocol de seguiment de l'embaràs a Catalunya. Primera edició 1998.